

A história de Jerusalém

1.738 A.C.

Abraão chega a Jerusalém

866 A.C.

Rei Davíd estabeleceu Jerusalém como capital de Israel

825 A.C.

Rei Salomão constrói o 1º templo de Jerusalém

423 A.C.

Destruição do templo pelos Babilônios, exílio dos judeus.

332 A.C.

Construção do 2º templo

Em 333 a.c. Alexandre o grande, estabelece monarquia helenística

MASCIMENTO DE CRISTO

70 D.C.

Os Romanos destroem o 2º templo

312

O Cristianismo expulsa os judeus de Jerusalém

638

Muçulmanos conquistam Israel e Jerusalém, permitem que os judeus voltem a Jerusalém mas constroem as suas mesquitas em cima do Monte do templo.

1099

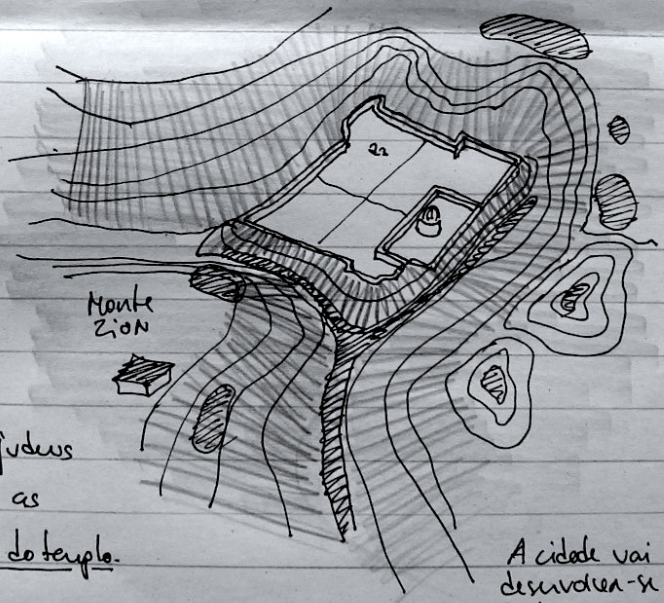
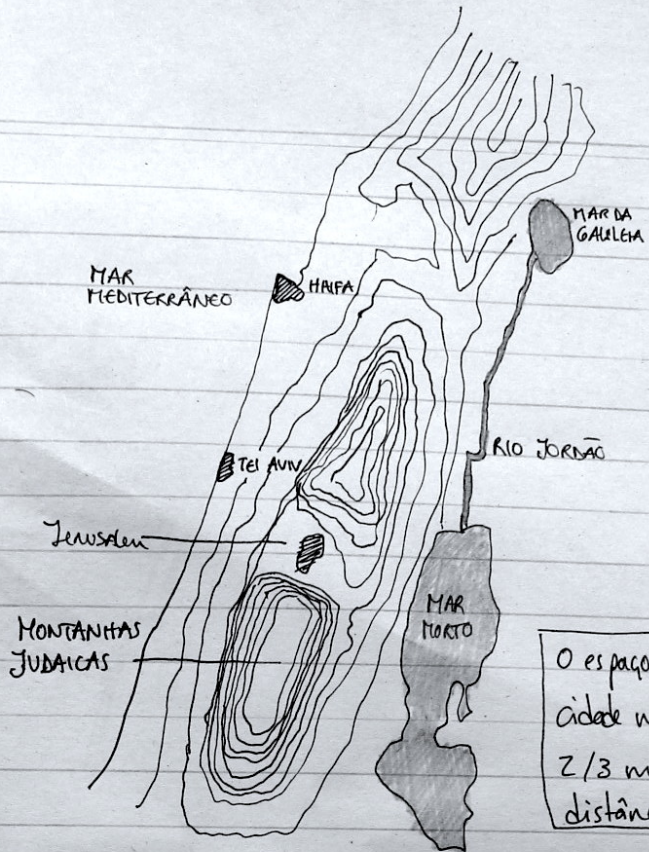
Cristãos retornam a Jerusalém (1ª grande cruzada)

1267

Vem uma nova Sinagoga em Jerusalém

1517

Ocupação turca conquista Israel e Jerusalém até a I Guerra mundial



A cidade vai desenvolver-se desde as zonas baixas às altas

1917

Inglaterra denota o império otomano na I Guerra mundial e conquista israel e jersusalem

1850-1948

O grande regresso dos judeus a jersusalem, com a ajuda de Inglaterra os judeus voltam lentamente a jersusalem

Florescimento do centro urbano de jersusalem, factores demográficos políticos e tecnológicos.

1948

Os judeus lutam com israel, israel ganha a Batalha da independência, mas perderam jersusalem.

Israel estabeleceu o seu capitólio na "Nova cidade de jersusalem" fora dos muros da antiga cidade.

1967

A guerra dos seis dias

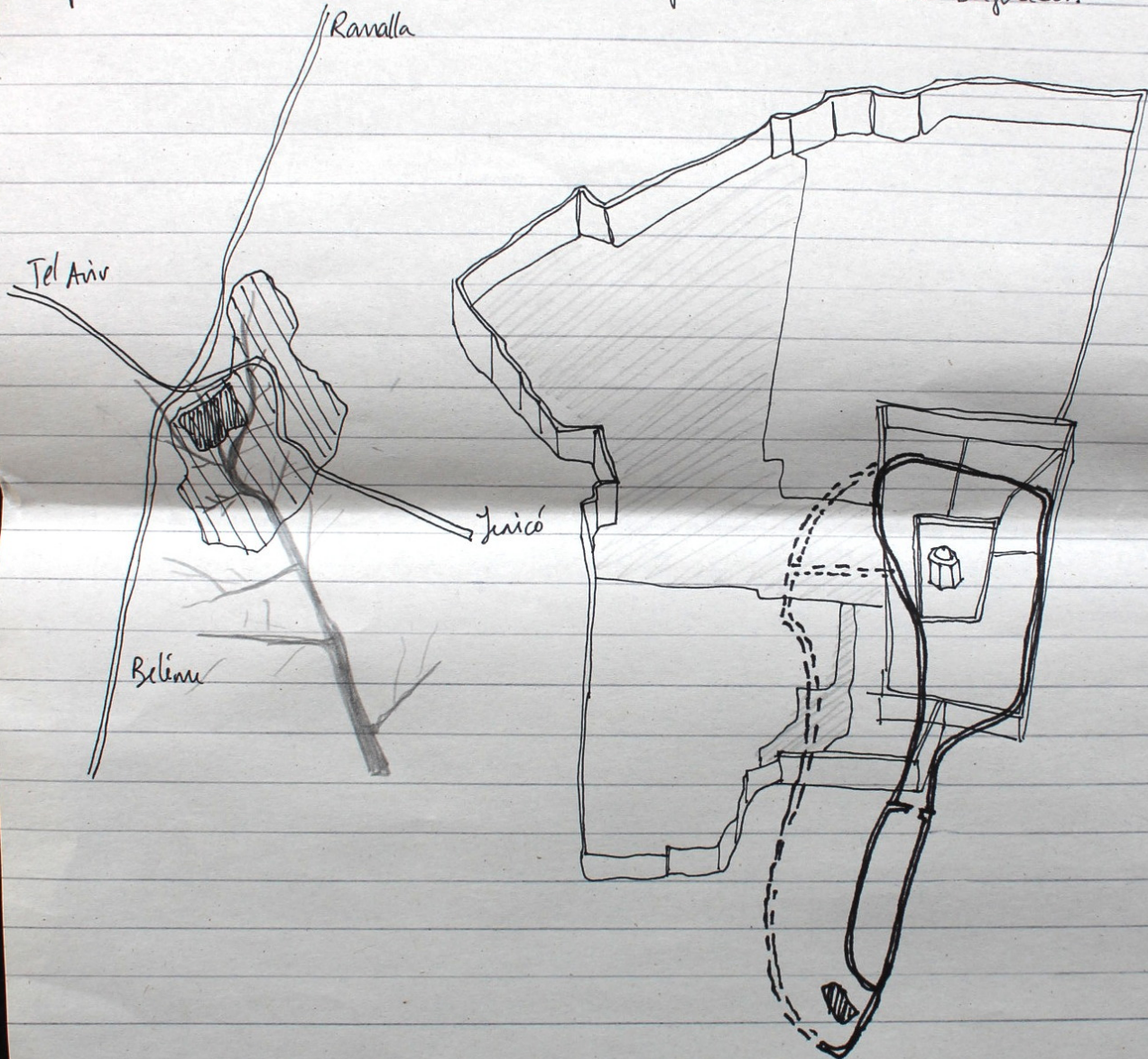
Os países árabes conspiraram em derrotar israel, em vez disso, israel ganhou a guerra em apenas seis dias.

7/5/1967

= Depois de quase 2000 anos, Jersusalem estava vinda e a velha cidade de jersalem era novamente a capital judaica. A restauração de jersusalem como capital de israel quase 2800 anos depois do rei Davíd ter feito a 1ª Capital.

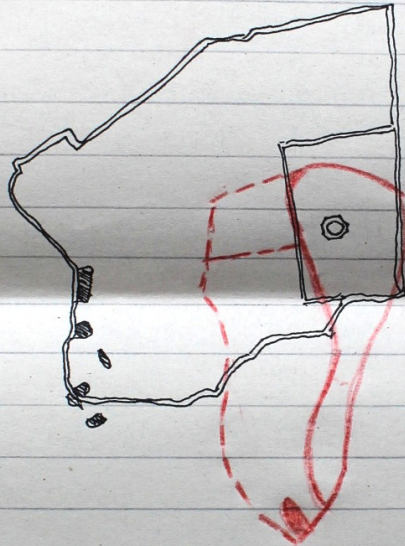
Jerusalém - Religião

As três grandes fés monásticas do mundo: judaísmo, Cristianismo e Islamismo, todas consideram Jerusalém uma cidade sagrada, com os maiores centros de cada uma das religiões fortemente ligados à cidade. Apenas para o judaísmo é que Jerusalém é uma "cidade sagrada", para o Cristianismo e o Islamismo apenas contém locais sagrados.

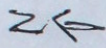


①

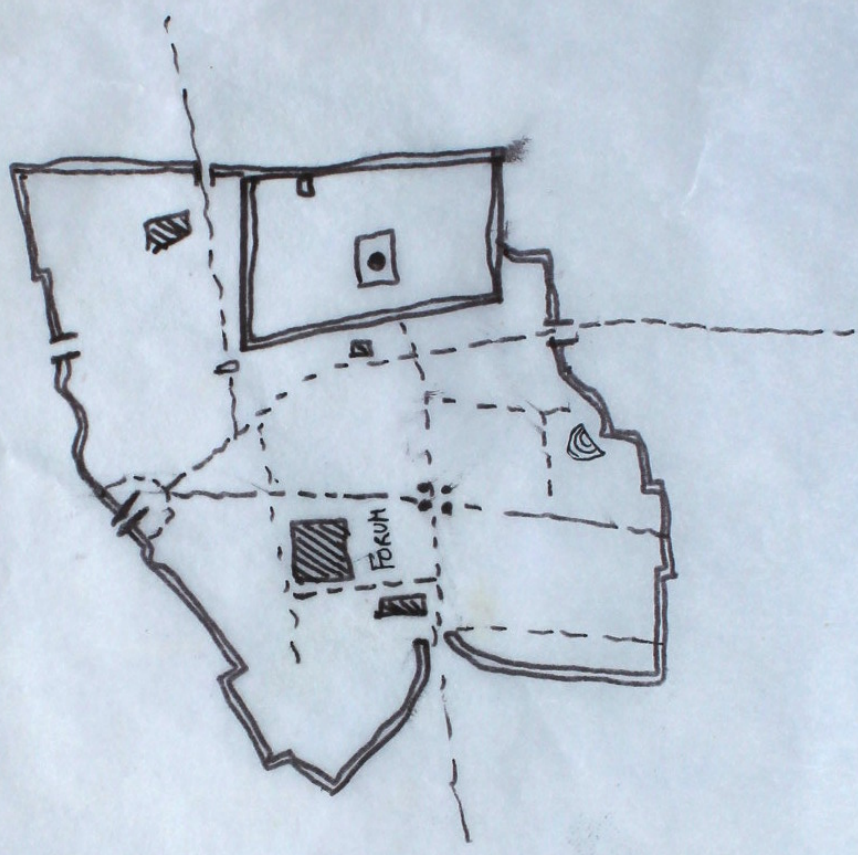
A cidade de Davíd e Salomão e do 1º templo 1000 - 587 (A.C.)



② Jerusalém no tempo do 2º templo 537 (A.C.) — 70 (D.C.)

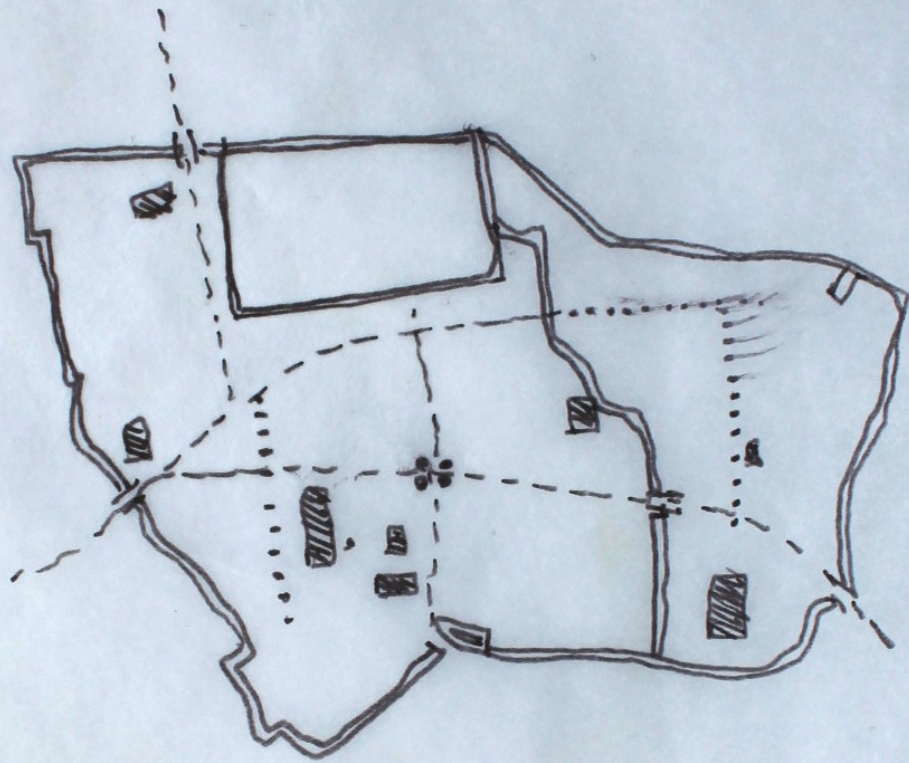


③ Jerusalem como a cidade romana de Aelia Capitolia 135 - 324 (D.C)



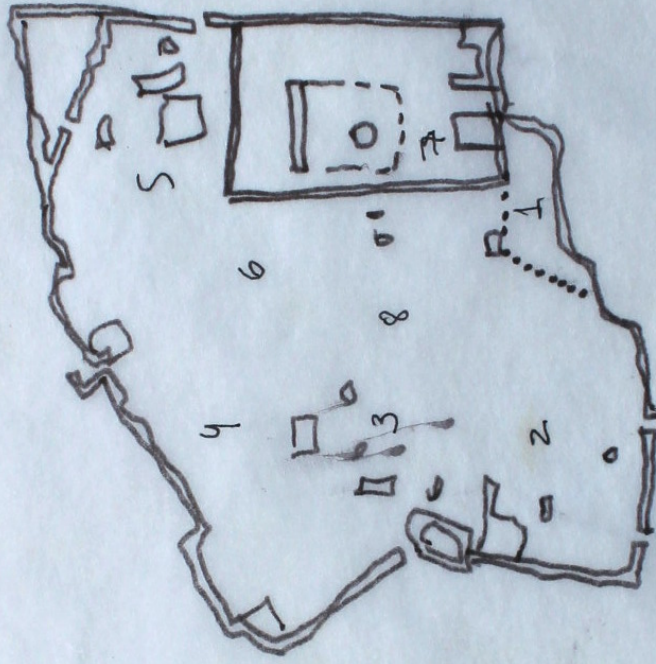
(4)

Jerusalém durante o período Bizantino 324-638



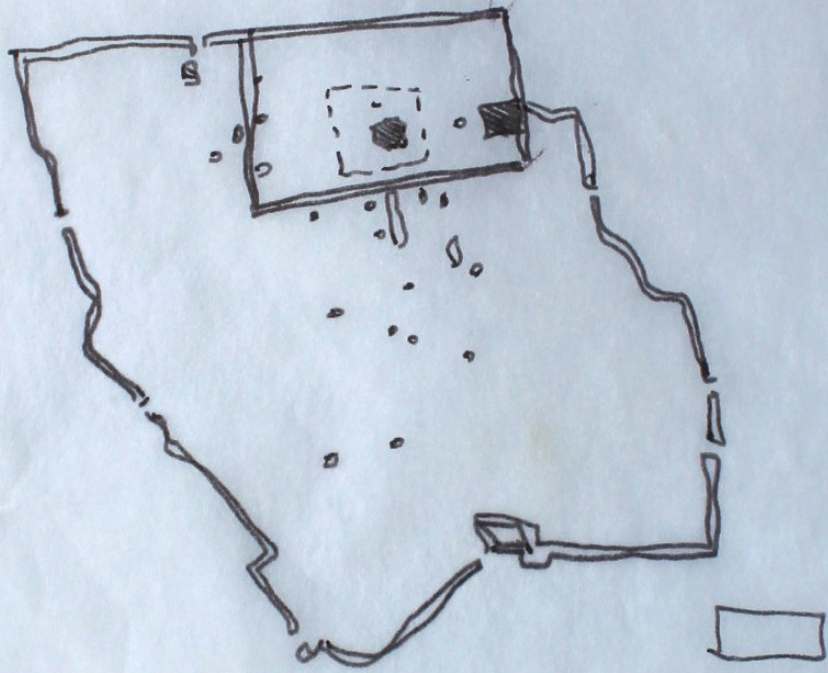
5

Jerusalém durante o tempo das Cruzadas 1099-1187



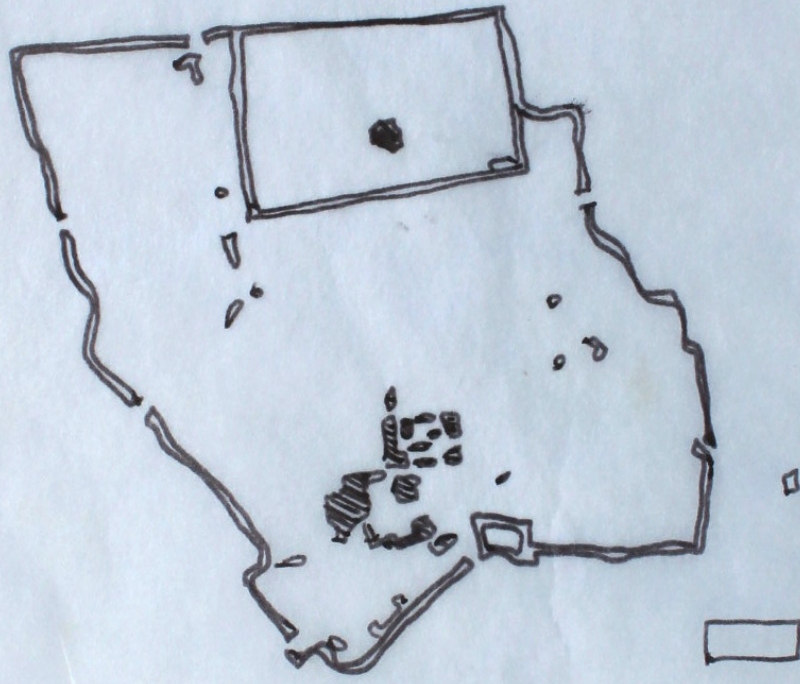
- 1 - Mercado do castelo
- 2 - Quarteirão armenio
- 3 - Quarteirão hospital
- 4 - Quarteirão patriarcal
- 5 - Quarteirão sírio
- 6 - Judeus
- 7 - Templários
- 8 - Quarteirão alemão

⑥ Jerusalem ocupada pelos Meravivicos (islâmicos) 1250 - 1517



7

Jerusalém durante o período Otomano 1517 - 1917



⑧ Sistemas de água antigos

